



Migda Ehlers, pavels.com

RELACIONES COMERCIALES

URUGUAY - ÁFRICA

Informe semestral | julio – diciembre 2022
Año 8 | Nº 19 – 13 de febrero de 2023

Instituto de
Negocios Internacionales

 **UCU** Universidad
Católica del
Uruguay

#1

Según datos del Departamento de Asuntos Económicos y Sociales de la ONU se estima que el crecimiento económico de África se debilitará al 3,8% en 2023.

#2

El saldo comercial con África fue deficitario para Uruguay en US\$ 91,9 millones en el segundo semestre de 2022. Las exportaciones totalizaron US\$ 287,4 millones, reduciéndose 16,7%, respecto al mismo período de 2021, mientras que las importaciones fueron US\$ 195,5 millones, registrando una caída de 50,7%.

#3

Leche y nata fue el principal producto exportado en el segundo semestre del año por un monto de US\$ 119,2 millones, mientras que Egipto fue el principal destino representando el 40,4% del total de los productos exportados al continente africano.

#4

Aceites crudos de petróleo fue el principal producto importado desde África en el segundo semestre de 2022, por valor de US\$ 101,3 millones. ANCAP fue la principal empresa importadora, representando el 51,8% del total.

#5

El principal origen de las importaciones fue Nigeria, por valor de US\$ 111,4 millones, representando el 57,0% de las compras realizadas a este continente. Le sigue Marruecos, con un 12,9% e incrementándose 115% con respecto al segundo semestre del año anterior.

El contexto económico y comercial africano¹

Según datos del Departamento de Asuntos Económicos y Sociales de la ONU² se estima que el crecimiento económico de África se debilitará al 3,8 % en 2023 desde el 4,1 % en 2022 debido a la inversión moderada y la caída de las exportaciones. A nivel subregional en el próximo año se espera que el crecimiento aumente en África Occidental, se establezca en África Central y Oriental y se desacelere en África del Norte y del Sur. Estas proyecciones toman en cuenta factores como la caída en la demanda de los principales socios comerciales, y el incremento de la inflación a nivel mundial.

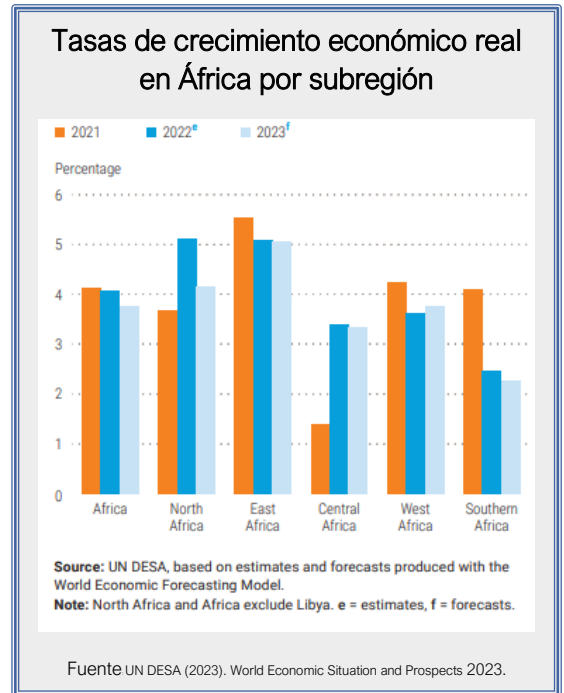
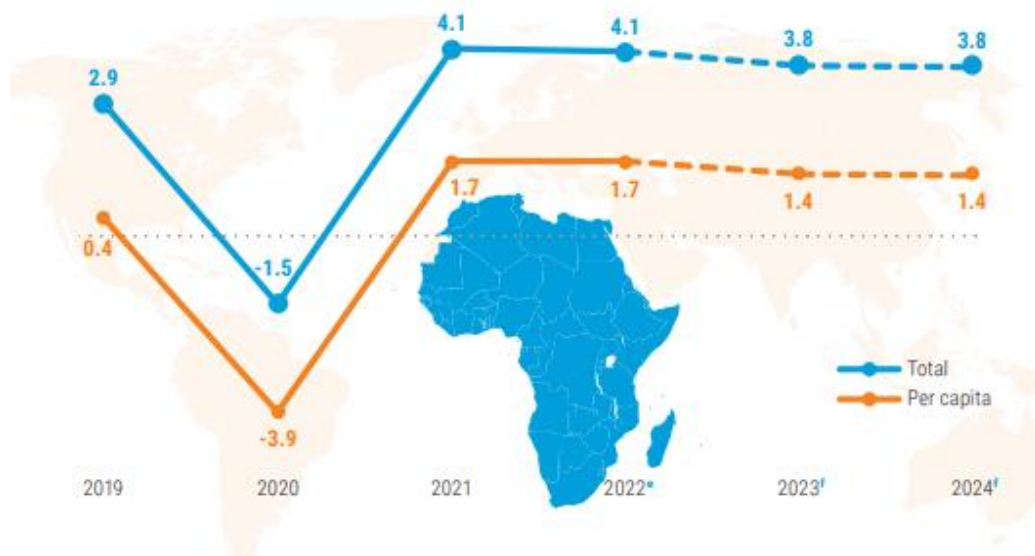


Gráfico 1 - Tasa de crecimiento del PIB en África



Fuente: UN DESA (2023). World Economic Situation and Prospects 2023.

¹ Equipo técnico involucrado en la realización del informe: Dr. Ignacio Bartesaghi (director), Dra. Natalia Melgar (investigadora), Mag. Natalia De María (investigadora), Mag. María Eugenia Pereira (investigadora).

² UN DESA (2023). World Economic Situation and Prospects 2023. Disponible en: <https://desapublications.un.org/>

El informe *African Economic Outlook 2022: Supporting Climate Resilience and a Just Energy Transition in Africa*, destaca que África es una de las regiones más afectada por choques climáticos: 5 de los 10 países más afectados en 2019 están en el continente. Solo en 2020 y 2021, se registraron 131 desastres relacionados con el cambio climático y el clima extremo en el continente: 99 inundaciones, 16 tormentas, 14 sequías y 2 incendios forestales. El cambio climático plantea riesgos sustanciales para las economías africanas, amenaza la vida y los medios de subsistencia de millones de personas.

África necesita acelerar su transformación estructural para lograr el progreso social y económico dentro de la restricción del presupuesto mundial de carbono y en un contexto de un clima que cambia rápidamente. El continente ha experimentado un fuerte crecimiento económico desde el año 2000 en relación con la década de 1990, lo que ha llevado a la narrativa optimista de que “África está creciendo”. Sin embargo, el crecimiento estuvo impulsado en gran medida por los precios de las materias primas, aunque respaldado por una mejor gestión macroeconómica y el alivio de la deuda, pero con poca transformación estructural y pobreza y desigualdades persistentes. Las tasas de crecimiento de la población y urbanización en África plantean una gran necesidad de aumentar las inversiones en infraestructura en sectores clave (incluidos la agricultura, la energía, las carreteras, el ferrocarril, los aeropuertos, los puertos marítimos y la industria), los servicios públicos, la creación de empleo y la sostenibilidad ambiental. El tipo de desarrollo de infraestructura para satisfacer las necesidades sociales y económicas de los ciudadanos.

COP27 en África

La última reunión de la Conferencia de las Naciones Unidas para el Cambio Climático se llevó a cabo en Egipto en noviembre del 2022.

Dicho encuentro fue denominado la COP de África ya que se aprovechó para discutir temas que son de especial importancia para este continente.

A pesar de que no se lograron avances sustanciales, el Foro Económico Mundial resaltó los siguientes aspectos:

- La Iniciativa del Mercado Africano del Carbono (ACMI) que busca monetizar las emisiones evitadas o reducidas a través de los mercados del carbono.
- Acuerdo sobre financiación en pérdidas y daños.
- Lanzamiento del primer informe del Grupo de Expertos de Alto Nivel sobre los Compromisos de Emisiones Netas Cero de las Entidades No Estatales.
- La iniciativa Alimentos y Agricultura para una Transformación Sostenible, con el fin de mejorar la cantidad y la calidad de las contribuciones a la financiación del clima para transformar los sistemas agrícolas y alimentarios de aquí a 2030.

Fuente: WEF:
<https://es.weforum.org/agenda/2022/11/que-logro-la-cop27-y-que-acciones-podemos-esperar->

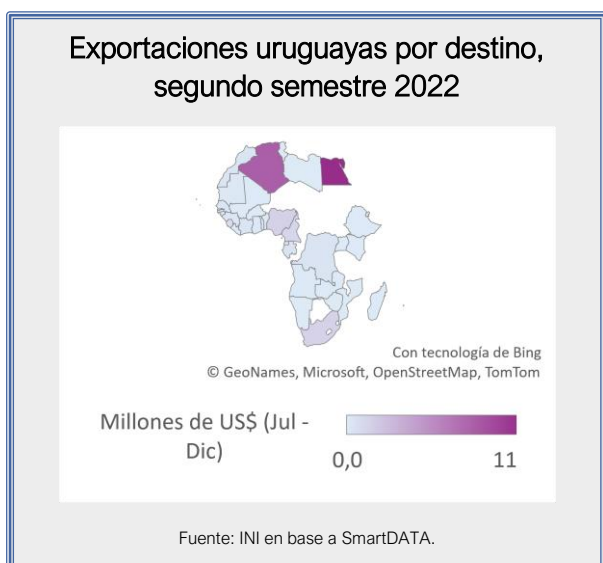
Comercio exterior de bienes entre Uruguay y África en el segundo semestre de 2022

El saldo comercial con África fue positivo para Uruguay en US\$ 91,9 millones en el segundo semestre de 2022. Las exportaciones totalizaron US\$ 287,4 millones, reduciéndose 16,7%, respecto al mismo período de 2021, mientras que las importaciones fueron US\$ 195,5 millones registrando una caída de 50,7%. En el acumulado del año 2022, el saldo de la balanza comercial fue US\$ 73,5 millones a favor de Uruguay.

Cuadro 1 – Comercio exterior de bienes sin zonas francas entre Uruguay y África

| | Enero - Diciembre | | | Julio - Diciembre | | |
|---------------|-------------------|-------|-----------|-------------------|-------|-----------|
| | 2021 | 2022 | Variación | 2021 | 2022 | Variación |
| | Millones de USD | | | Millones de USD | | |
| | 2022/2021 | | | 2022/2021 | | |
| Exportaciones | 661,6 | 611,0 | -7,6% | 345,1 | 287,4 | -16,7% |
| Importaciones | 910,1 | 537,6 | -40,9% | 397,0 | 195,5 | -50,7% |
| Saldo | -248,4 | 73,5 | | -51,8 | 91,9 | |

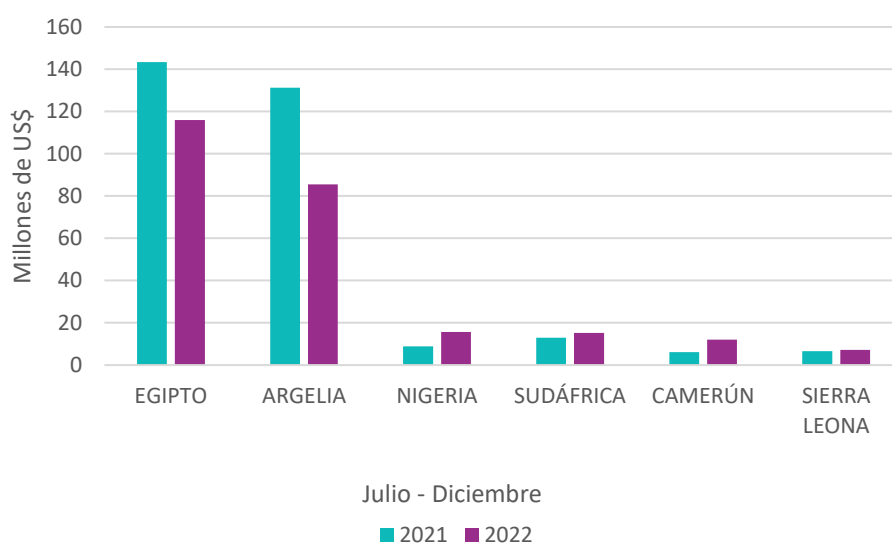
Fuente: INI en base a SmartDATA.



Egipto fue el principal destino de las exportaciones uruguayas hacia África en el segundo semestre del año 2022, representando el 40,4% del total de los productos exportados al continente, totalizando US\$ 116,0 millones, un 19,1% inferior a las colocaciones del mismo período del año anterior. El 90,1% de las exportaciones a este país fueron habas de soja (partida 1201) y el 57,2% correspondieron a la empresa Cargill.

Destaca el aumento de las exportaciones a Camerún de 93,7% entre julio y diciembre de 2022. Las ventas hacia dicho destino totalizaron US\$ 12,0 millones. El producto que se exportó principalmente en el segundo semestre de 2022 fue pescado congelado (partida 0303) que representó el 96,8% del total a dicho destino. Las principales empresas que colocaron ventas en este mercado fueron: Novabarca S.A. (25% del total), Compañía Italo Uruguaya de Pesca S.A. (23,5%) y Evamel S.A. (17,1%).

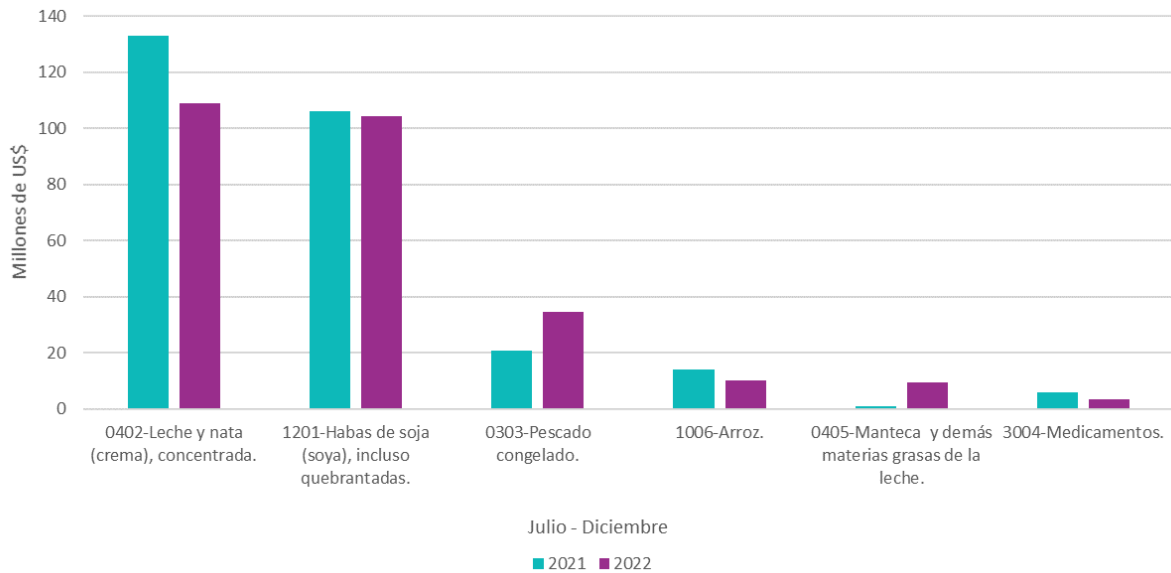
Gráfico 2 - Principales destinos en África de las exportaciones uruguayas de bienes



Fuente: INI en base a SmartDATA.

A nivel de partida, leche y nata (partida 0402) fue el principal producto exportado en el segundo semestre del año por un monto de US\$ 109,0 millones. Le siguen en el ranking habas de soja (partida 1201) con US\$ 104,5 millones. Esos dos productos significaron el 74,3% de las exportaciones uruguayas hacia el continente africano. Destaca el aumento de 888,2% de las colocaciones de manteca y demás materiales de grasa de la leche (partida 0405) por US\$ 9,5 millones, el 33,6% de dicho producto tuvo como destino Marruecos, seguido por Egipto con un 30,5%.

Gráfico 3 - Exportaciones uruguayas hacia África por partida



Fuente: INI en base a SmartDATA.

CONAPROLE se posicionó como la principal empresa exportadora hacia el mercado africano,

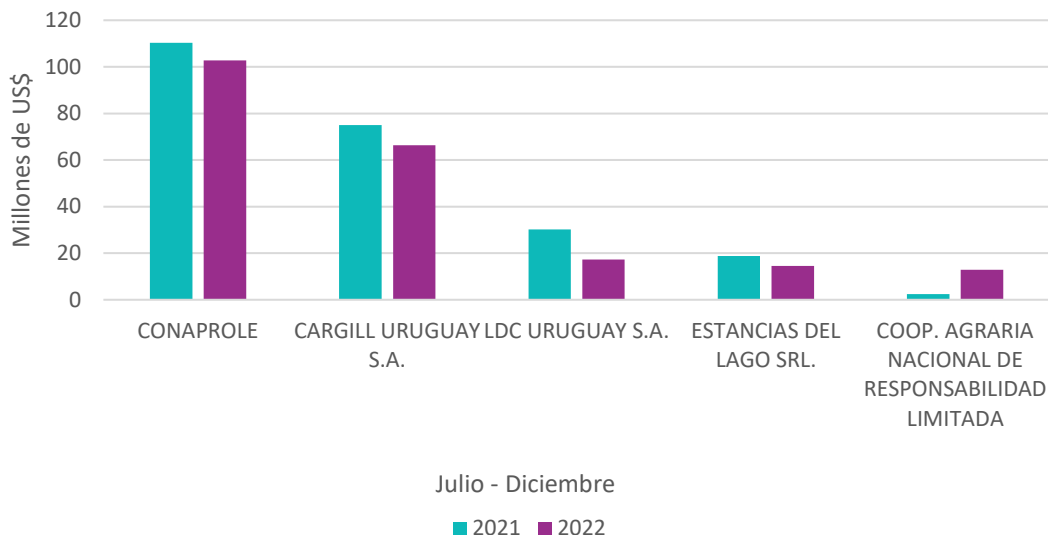
Un Holding de empresas africanas llega a Uruguay para promover la sinergia intercontinental

El holding tiene una oficina regional en Sudáfrica y otra en Reino Unido, mientras que la empresa madre se ubica en Isla Mauricio. Su propósito es resolver problemas a través de la tecnología en los mercados emergentes.

Disponible en: [Un holding de empresas africanas llega a Uruguay para promover la sinergia intercontinental](#)

concentrando el 35,8% de las exportaciones, con ventas por un valor de US\$ 102,8 millones, un 5,8% menos que a las ventas realizadas en el segundo semestre de 2022. Le siguen en importancia Cargill Uruguay S.A. (la que también se encuentra entre las principales empresas importadoras desde África), y LDC Uruguay S.A. Estas tres empresas representaron el 64,8% del total de las colocaciones de empresas uruguayas con destino África.

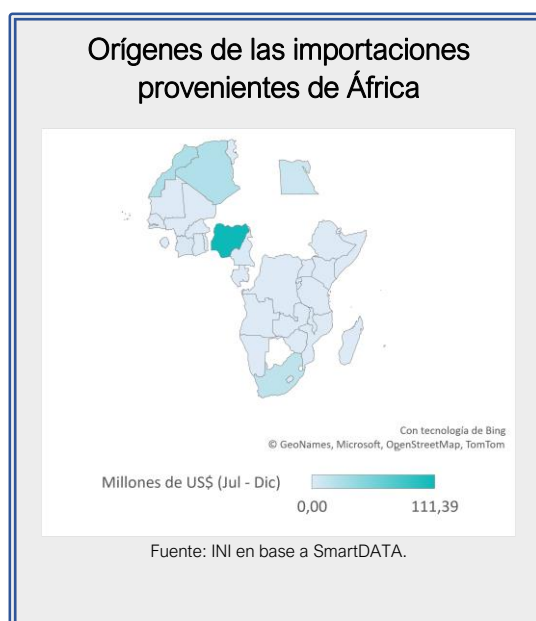
Gráfico 4 - Exportaciones uruguayas hacia África por empresa



Fuente: INI en base a SmartDATA.

Las importaciones uruguayas procedentes de África totalizaron US\$ 195,5 millones en el segundo semestre de 2022, lo que significó una disminución de 50,7% respecto al mismo período del año anterior. Esta caída se explica por la caída de las importaciones provenientes de Angola, país del que se habían realizado adquisiciones de aceites crudos de petróleo por un monto de US\$ 229,4 millones en el segundo semestre del 2021, sin volver a repetirse esa operación entre julio y diciembre del 2022.

Aceites crudos de petróleo (partida 2709) fue el principal producto importado desde África en el segundo semestre de 2022, por valor de US\$ 101,3 millones. Nigeria fue el único proveedor de este producto en el semestre, sin embargo, las adquisiciones de aceites crudos de petróleo mostraron una disminución de 66,4% respecto al período julio – diciembre de 2022. Este producto representó el 51,8% de las importaciones procedentes del mercado africano.



En segundo lugar, se posicionaron los abonos minerales o químicos nitrogenados (partida 3102), que mostraron una disminución de 23,1% en el segundo semestre de 2022. Las

¿Es la victoria de Lula en Brasil una buena noticia para África?

En un artículo de opinión publicado en el diario francés *Le Monde* el viernes pasado, tres días antes de su victoria, Lula dijo que la prioridad de su gobierno sería "restablecer la relación con el continente africano", especialmente en materia de ecología.

Disponible en:

<https://www.rfi.fr/es/am%C3%A9ricas/20221101-es-la-victoria-de-lula-en-brasil-una-buena-noticia-para-%C3%A1frica>

adquisiciones alcanzaron US\$ 26,7 millones, representando el 13,6% de las adquisiciones uruguayas provenientes del mercado africano. Argelia y Nigeria fueron los dos proveedores de dicho producto, con colocaciones por valor de US\$ 17,0 millones y US\$ 9,6 millones, respectivamente. Industria Sulfúrica S.A. y Cargill Uruguay S.A. fueron las principales empresas importadoras de los productos de la partida 3102.

Como en los semestres anteriores, ANCAP continuó siendo la principal empresa importadora, por un monto de US\$ 101,3 millones, representando el 51,8% del total. Sus adquisiciones mostraron una disminución de 67,7% respecto al segundo semestre de 2022. Las empresas que le siguen en el ranking son Industria Sulfúrica S.A. representado el 9,2% del total de las importaciones y Cargill Uruguay S.A., 7,8%. Destaca el aumento de las importaciones de Cargill Uruguay S.A. y Bunge Uruguay Agronegocios S.A. por valor US\$ 15,3 millones y US\$ 6 millones respectivamente en el segundo semestre de 2022, y que mostraron un incremento de 229,5% la primera y 280,2% la segunda.

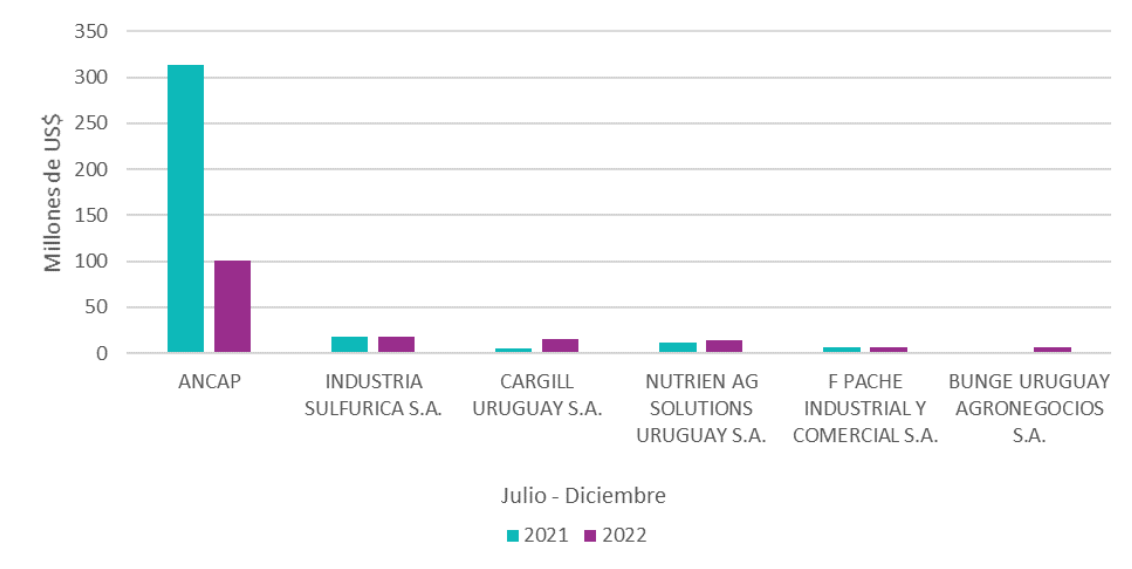
Gobierno congela el vínculo con la República Saharaui y da pasos para profundizar relaciones con Marruecos

El gobierno está decidido a profundizar las relaciones diplomáticas y comerciales con Marruecos por lo cual necesariamente requiere cancelar o suspender las relaciones con la República Árabe Saharaui Democrática, un territorio reconocido como independiente por el Estado uruguayo en el año 2007.

Disponible en:

<https://www.elobservador.com.uy/nota/gobierno-congela-el-vinculo-con-republica-saharai-y-da-pasos-para-profundizar-relaciones-con-marruecos-2022121311170>

Gráfico 5 - Principales empresas importadoras desde África



Fuente: INI en base a SmartDATA.

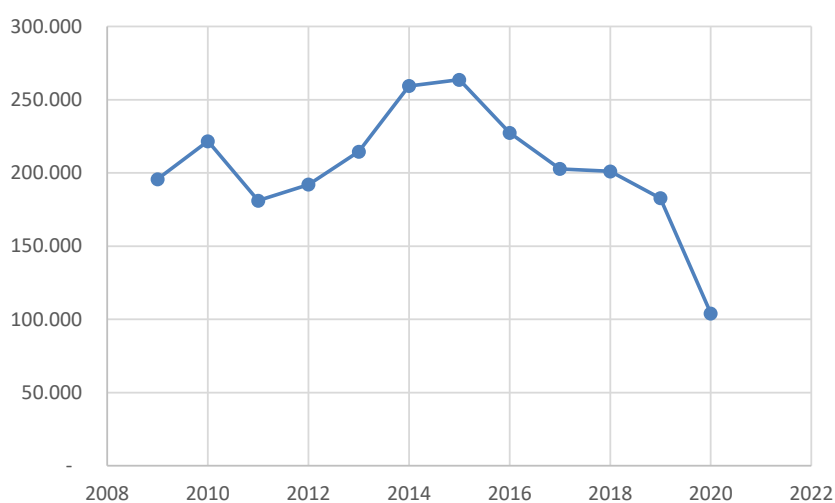
Presencia de trabajadores chinos en África

Junto a las colocaciones de inversiones chinas en suelo africano se comienza a visualizar la presencia de trabajadores chinos en este continente. La *China-África Research Initiative*, grupo de investigación de la *Johns Hopkins School of Advanced International Studies* ha recopilado información sobre la cantidad de trabajadores de origen chino que se han radicado en África. Estos datos incluyen trabajadores chinos enviados a trabajar en contratos de construcción de empresas chinas en África ("trabajadores en proyectos contratados") y trabajadores chinos contratados para otros servicios laborales, como trabajar en fábricas ("trabajadores que prestan servicios laborales"). Estas cifras son reportadas por los contratistas chinos y no incluyen inmigrantes informales ni los comerciantes.

Dentro de los aspectos que se destacan se puede mencionar el pico de trabajadores que se alcanzó en el año 2015 cuando se superaron los 250 mil trabajadores chinos distribuidos entre los diferentes países africanos. En el año 2020 se detecta una caída importante, lo que se debe a las restricciones de viajes derivada de la crisis sanitaria provocada por el Covid-19. El principal destino de los ciudadanos chinos en este año fue Argelia que concentró el 17% de estos trabajadores, a pesar de haber caído en un 58% con relación al año 2019.

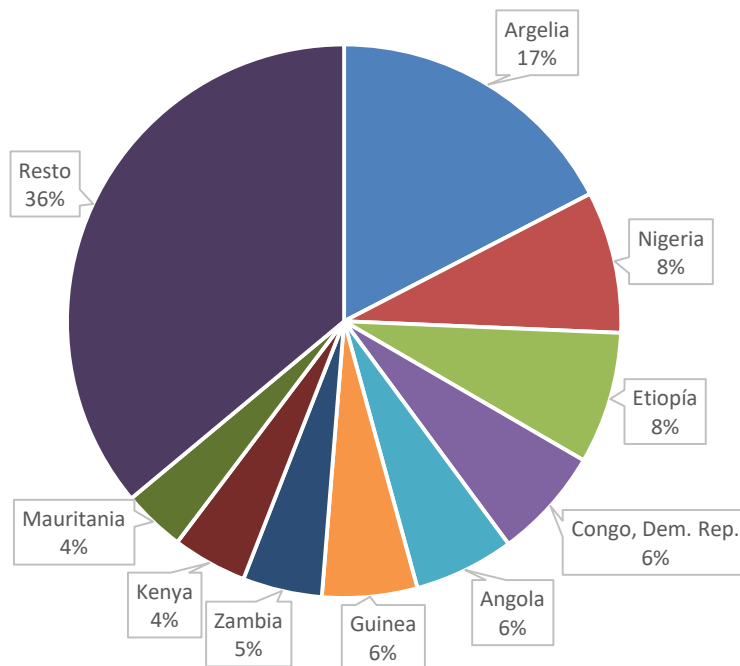
En los últimos meses, Argelia ha comenzado a explotar la mina Gara Djebilet, ubicada en el Sáhara argelino, que concentra reservas importantes de hierro con el apoyo de empresas chinas. A este proyecto, se le debe sumar otros también realizados con inversiones del gigante asiático tales como un aeropuerto, la mezquita más grande del país, y el puerto de Al Hamdania.

Gráfico 6 - Cantidad de trabajadores chinos en África



Fuente: China – África Research Initiative.

Gráfico 7 - Cantidad de trabajadores chinos en el año 2020, por país



Fuente: China – África Research Initiative.

Anexo estadístico

1.1 Exportaciones

Cuadro 2 – Exportaciones uruguayas hacia África por capítulo

| Capítulo Descripción abreviada | Julio - Diciembre | | | | | |
|---|-------------------|-------|-----------------|-------|-----------|------------|
| | Millones US\$ | | Participación % | | Variación | Incidencia |
| | 2021 | 2022 | 2021 | 2022 | 2022/2021 | |
| 04-LECHE Y PRODUCTOS LACTEOS. | 134,3 | 119,2 | 38,9% | 41,5% | -11,2% | -4,4% |
| 12-SEMILLAS Y FRUTOS OLEAGINOSOS. | 106,5 | 104,6 | 30,9% | 36,4% | -1,8% | -0,5% |
| 03-PESCADOS Y CRUSTACEOS. | 20,6 | 34,4 | 6,0% | 12,0% | 67,4% | 4,0% |
| 10-CEREALES. | 23,0 | 10,1 | 6,7% | 3,5% | -56,1% | -3,7% |
| 30-PRODUCTOS FARMACEUTICOS. | 10,1 | 5,4 | 2,9% | 1,9% | -46,6% | -1,4% |
| 02-CARNE Y DESPOJOS COMESTIBLES. | 1,7 | 2,7 | 0,5% | 0,9% | 60,6% | 0,3% |
| 51-LANA Y PELO FINO U ORDINARIO. | 9,3 | 2,4 | 2,7% | 0,9% | -73,8% | -2,0% |
| 44-MADERA, CARBON VEGETAL Y MANUFACTURAS DE MADERA. | 1,5 | 1,8 | 0,4% | 0,6% | 18,2% | 0,1% |
| 05-LOS DEMAS PRODUCTOS DE ORIGEN ANIMAL. | 1,2 | 1,5 | 0,3% | 0,5% | 27,9% | 0,1% |
| 15-GRASA Y ACEITES ANIMALES O VEGETALES. | 0,7 | 1,4 | 0,2% | 0,5% | 85,9% | 0,2% |
| 19-PREPARACIONES A BASE DE CEREALES, HARINA, ALMIDON. | 0,1 | 0,8 | 0,0% | 0,3% | 535,2% | 0,2% |
| 38-PRODUCTOS DIVERSOS DE LAS INDUSTRIAS QUIMICAS. | 0,2 | 0,6 | 0,1% | 0,2% | 156,2% | 0,1% |
| 39-PLASTICO Y SUS MANUFACTURAS. | 0,3 | 0,5 | 0,1% | 0,2% | 59,9% | 0,1% |
| Sub total | 309 | 285 | 89,7% | 99,3% | -8% | -7% |
| Resto | 36 | 2 | 10% | 1% | -94% | -10% |
| Total | 345 | 287 | 100% | 100% | -17% | -17% |

Fuente: INI en base a SmartDATA.

Cuadro 3 - Exportaciones uruguayas hacia África por destino

| País | Julio - Diciembre | | | | | |
|-----------------|-------------------|-------|-----------------|-------|------------------------|------------|
| | Millones US\$ | | Participación % | | Variación 2022/2021 | Incidencia |
| | 2021 | 2022 | 2021 | 2022 | | |
| EGIPTO | 143,3 | 116,0 | 41,5% | 40,4% | -19,1% | -7,9% |
| ARGELIA | 131,3 | 85,5 | 38,0% | 29,7% | -34,9% | -13,3% |
| NIGERIA | 8,9 | 15,7 | 2,6% | 5,5% | 75,7% | 2,0% |
| SUDÁFRICA | 12,9 | 15,2 | 3,7% | 5,3% | 17,7% | 0,7% |
| CAMERÚN | 6,2 | 12,0 | 1,8% | 4,2% | 93,7% | 1,7% |
| SIERRA LEONA | 6,5 | 7,2 | 1,9% | 2,5% | 10,2% | 0,2% |
| CONGO | 2,1 | 4,4 | 0,6% | 1,5% | 115,9% | 0,7% |
| GABON | 3,5 | 4,3 | 1,0% | 1,5% | 21,4% | 0,2% |
| MARRUECOS | 0,9 | 3,9 | 0,3% | 1,4% | 317,5% | 0,9% |
| SENEGAL | 7,7 | 3,6 | 2,2% | 1,2% | -53,8% | -1,2% |
| COSTA DE MARFIL | 2,1 | 3,5 | 0,6% | 1,2% | 67,6% | 0,4% |
| MAURICIO | 3,6 | 2,5 | 1,0% | 0,9% | -31,5% | -0,3% |
| GUINEA | 0,7 | 2,2 | 0,2% | 0,8% | 237,8% | 0,5% |
| MAURITANIA | 0,4 | 1,9 | 0,1% | 0,7% | 404,4% | 0,4% |
| ANGOLA | 0,7 | 1,5 | 0,2% | 0,5% | 114,2% | 0,2% |
| BENIN | 0,5 | 1,2 | 0,2% | 0,4% | 125,5% | 0,2% |
| CABO VERDE | 0,9 | 1,1 | 0,2% | 0,4% | 34,1% | 0,1% |
| GHANA | 0,3 | 1,1 | 0,1% | 0,4% | 304,6% | 0,2% |
| Subtotal | 333 | 283 | 96% | 98% | -15% | -14% |
| Resto | 13 | 5 | 4% | 2% | -63% | -2% |
| Total | 345 | 287 | 100% | 100% | -17% | -17% |

Fuente: INI en base a SmartDATA.

Cuadro 4- Exportaciones uruguayas hacia África por partida

| Partida Descripción abreviada | Julio - Diciembre | | | | | |
|--|-------------------|-------|-----------------|-------|------------------------|------------|
| | Millones US\$ | | Participación % | | Variación 2022/2021 | Incidencia |
| | 2021 | 2022 | 2021 | 2022 | | |
| 0402-Leche y nata (crema), concentrada. | 133,2 | 109,0 | 38,6% | 37,9% | -18,1% | -7,0% |
| 1201-Habas de soja (soya), incluso quebrantadas. | 106,1 | 104,5 | 30,7% | 36,3% | -1,5% | -0,5% |
| 0303-Pescado congelado. | 20,6 | 34,4 | 6,0% | 12,0% | 67,4% | 4,0% |
| 1006-Arroz. | 13,9 | 10,1 | 4,0% | 3,5% | -27,6% | -1,1% |
| 0405-Manteca y demás materias grasas de la leche. | 1,0 | 9,5 | 0,3% | 3,3% | 888,2% | 2,5% |
| 3004-Medicamentos. | 5,9 | 3,2 | 1,7% | 1,1% | -46,0% | -0,8% |
| 3002-Sangre humana; sangre animal preparada para usos terapéuticos. | 4,2 | 2,2 | 1,2% | 0,8% | -47,3% | -0,6% |
| 5105-Lana y pelo fino u ordinario. | 2,6 | 2,1 | 0,7% | 0,7% | -19,6% | -0,1% |
| 4407-Madera aserrada o desbastada longitudinalmente. | 1,5 | 1,8 | 0,4% | 0,6% | 21,1% | 0,1% |
| 0206-Despojos comestibles de animales. | 0,6 | 1,5 | 0,2% | 0,5% | 138,2% | 0,3% |
| 0504-Tripas, vejigas y estómagos de animales. | 1,0 | 1,4 | 0,3% | 0,5% | 37,3% | 0,1% |
| 1502-Grasa de animales. | 0,6 | 1,3 | 0,2% | 0,5% | 123,7% | 0,2% |
| 0202-Carne de animales de la especie bovina, congelada. | 0,8 | 0,8 | 0,2% | 0,3% | 7,4% | 0,0% |
| 1901-Extracto de malta; preparaciones alimenticias de harina, grañones, sémola, almidón, fécula. | 0,1 | 0,8 | 0,0% | 0,3% | 624,2% | 0,2% |
| 0404-Lactosuero. | 0,0 | 0,6 | 0,0% | 0,2% | N/A | N/A |
| Subtotal | 292 | 283 | 85% | 98% | -3% | -3% |
| Resto | 53 | 4 | 15% | 2% | -92% | -14% |
| Total | 345 | 287 | 100% | 100% | -17% | -17% |

Fuente: INI en base a SmartDATA.

Cuadro 5- Exportaciones uruguayas hacia África por empresa

| Empresa | Julio - Diciembre | | | | | |
|---|-------------------|-------|-----------------|-------|------------------------|------------|
| | Millones US\$ | | Participación % | | Variación 2022/2021 | Incidencia |
| | 2021 | 2022 | 2021 | 2022 | | |
| CONAPROLE | 110,3 | 102,8 | 32,0% | 35,8% | -6,8% | -2,2% |
| CARGILL URUGUAY S.A. | 75,1 | 66,3 | 21,7% | 23,1% | -11,6% | -2,5% |
| LDC URUGUAY S.A. | 30,3 | 17,2 | 8,8% | 6,0% | -43,1% | -3,8% |
| ESTANCIAS DEL LAGO SRL. | 18,8 | 14,5 | 5,4% | 5,0% | -22,9% | -1,2% |
| COOP. AGRARIA NACIONAL DE RESPONSABILIDAD LIMITADA | 2,4 | 12,8 | 0,7% | 4,5% | 438,2% | 3,0% |
| S.A. MOLINOS ARROCEROS NACIONALES SAMAN | 10,8 | 8,4 | 3,1% | 2,9% | -22,3% | -0,7% |
| COMPAÑIA ITALO URUGUAYA DE PESCA S.A. | 4,9 | 8,2 | 1,4% | 2,9% | 68,4% | 1,0% |
| INDUSTRIAS PESQUERAS VALYMAR S.A. | 5,2 | 7,8 | 1,5% | 2,7% | 49,1% | 0,7% |
| NOVABARCA S.A. | 3,4 | 6,3 | 1,0% | 2,2% | 83,2% | 0,8% |
| EVAMEL S.A. | 1,7 | 5,0 | 0,5% | 1,8% | 199,0% | 1,0% |
| UREXPORT S.A. | 2,8 | 4,0 | 0,8% | 1,4% | 43,2% | 0,3% |
| LABORATORIOS MICROSULES URUGUAY S.A. | 6,3 | 3,8 | 1,8% | 1,3% | -38,7% | -0,7% |
| ADP S.A. | 0,0 | 3,0 | 0,0% | 1,0% | N/A | N/A |
| CHS URUGUAY S.R.L | 6,3 | 2,4 | 1,8% | 0,8% | -62,0% | -1,1% |
| ALIMENTOS FRAY BENTOS S.A. | 5,3 | 2,1 | 1,5% | 0,7% | -59,7% | -0,9% |
| Sub total | 283 | 265 | 82% | 92% | -7% | -5% |
| Resto | 62 | 23 | 18% | 8% | -63% | -11% |
| Total | 345 | 287 | 100% | 100% | -17% | -17% |

Fuente: INI en base a SmartDATA.

1.2 Importaciones

Cuadro 6 - Importaciones uruguayas procedentes de África por capítulo

| Capítulo Descripción abreviada | Julio - Diciembre | | | | | |
|---|-------------------|-------|-----------------|-------|-----------|------------|
| | Millones US\$ | | Participación % | | Variación | Incidencia |
| | 2021 | 2022 | 2021 | 2022 | 2022/2021 | |
| 27-COMBUSTIBLES MINERALES. | 313,7 | 101,3 | 79,0% | 51,8% | -67,7% | -53,5% |
| 31-ABONOS. | 56,5 | 55,1 | 14,2% | 28,2% | -2,5% | -0,4% |
| 25-SAL; AZUFRE; TIERRAS Y PIEDRAS; YESOS, CALES Y CEMENTOS. | 3,6 | 7,1 | 0,9% | 3,6% | 97,6% | 0,9% |
| 18-CACAO Y SUS PREPARACIONES. | 6,1 | 6,9 | 1,5% | 3,5% | 13,2% | 0,2% |
| 87-VEHICULOS AUTOMOVILES. | 0,1 | 6,2 | 0,0% | 3,2% | 4921,1% | 1,5% |
| 84-REACTORES NUCLEARES. | 1,6 | 2,8 | 0,4% | 1,4% | 79,2% | 0,3% |
| 72-FUNDICION, HIERRO Y ACERO. | 5,8 | 2,6 | 1,5% | 1,4% | -54,6% | -0,8% |
| 62-PRENDAS Y COMPLEMENTOS DE VESTIR. | 1,7 | 1,8 | 0,4% | 0,9% | 10,9% | 0,0% |
| 85-MAQUINAS, APARATOS Y MATERIAL ELECTRICO. | 1,4 | 1,8 | 0,4% | 0,9% | 29,7% | 0,1% |
| 28-PRODUCTOS QUIMICOS INORGANICOS. | 1,4 | 1,6 | 0,4% | 0,8% | 12,4% | 0,0% |
| 41-PIELES (EXCEPTO LA PELETERIA) Y CUEROS. | 0,0 | 1,5 | 0,0% | 0,8% | N/A | N/A |
| 39-PLASTICO Y SUS MANUFACTURAS. | 0,3 | 1,3 | 0,1% | 0,7% | 285,2% | 0,2% |
| 51-LANA Y PELO FINO U ORDINARIO. | 0,2 | 1,2 | 0,1% | 0,6% | 518,0% | 0,3% |
| 29-PRODUCTOS QUIMICOS ORGANICOS. | 0,2 | 0,6 | 0,1% | 0,3% | 134,4% | 0,1% |
| 61-PRENDAS Y COMPLEMENTOS DE VESTIR, DE PUNTO. | 0,3 | 0,5 | 0,1% | 0,2% | 37,4% | 0,0% |
| Sub total | 393 | 192 | 99% | 98% | -51% | -51% |
| Resto | 4 | 3 | 1% | 2% | -20% | 0% |
| Total | 397 | 196 | 100% | 100% | -51% | -51% |

Fuente: INI en base a SmartDATA.

Cuadro 7 - Importaciones uruguayas procedentes de África por partida

| Partida Descripción abreviada | Julio - Diciembre | | | | | |
|--|-------------------|-------|-----------------|-------|-----------|------------|
| | Millones US\$ | | Participación % | | Variación | Incidencia |
| | 2021 | 2022 | 2021 | 2022 | 2022/2021 | |
| 2709-Aceites crudos de petróleo. | 301,8 | 101,3 | 76,0% | 51,8% | -66,4% | -50,5% |
| 3102-Abonos minerales o químicos nitrogenados. | 34,7 | 26,7 | 8,7% | 13,6% | -23,1% | -2,0% |
| 3103-Abonos minerales o químicos fosfatados. | 17,2 | 14,9 | 4,3% | 7,6% | -13,6% | -0,6% |
| 3105-Abonos minerales o químicos. | 4,5 | 13,5 | 1,1% | 6,9% | 199,9% | 2,3% |
| 2510-Fosfatos de calcio naturales. | 3,6 | 7,1 | 0,9% | 3,6% | 96,8% | 0,9% |
| 1803-Pasta de cacao, incluso desgrasada. | 6,0 | 6,7 | 1,5% | 3,5% | 13,0% | 0,2% |
| 8716-Remolques y semirremolques para cualquier vehículo. | 0,1 | 5,1 | 0,0% | 2,6% | 7489,4% | 1,3% |
| 8408-Motores de émbolo de encendido por compresión. | 1,3 | 2,6 | 0,3% | 1,3% | 99,5% | 0,3% |
| 7219-Productos laminados planos de acero inoxidable. | 5,5 | 2,0 | 1,4% | 1,0% | -64,2% | -0,9% |
| 8516-Calentadores eléctricos de agua de calentamiento . | 1,2 | 1,8 | 0,3% | 0,9% | 43,8% | 0,1% |
| 2841-Sales de los ácidos oxometálicos o peroxometálicos. | 1,3 | 1,5 | 0,3% | 0,8% | 22,5% | 0,1% |
| Sub total | 377 | 183 | 95% | 94% | -51% | -48,9% |
| Resto | 20 | 12 | 5% | 6% | -37% | -1,9% |
| Total | 397 | 196 | 100% | 100% | -51% | -50,7% |

Fuente: INI en base a SmartDATA.

Cuadro 8 - Importaciones uruguayas procedentes de África por empresa

| Empresa | Julio - Diciembre | | | | | |
|--|-------------------|-------|-----------------|-------|-----------|------------|
| | Millones US\$ | | Participación % | | Variación | Incidencia |
| | 2021 | 2022 | 2021 | 2022 | 2022/2021 | |
| ANCAP | 313,7 | 101,3 | 79,0% | 51,8% | -67,7% | -53,5% |
| INDUSTRIA SULFURICA S.A. | 18,2 | 17,9 | 4,6% | 9,2% | -1,9% | -0,1% |
| CARGILL URUGUAY S.A. | 4,7 | 15,3 | 1,2% | 7,8% | 229,5% | 2,7% |
| NUTRIEN AG SOLUTIONS URUGUAY S.A. | 11,0 | 14,4 | 2,8% | 7,3% | 30,2% | 0,8% |
| F PACHE INDUSTRIAL Y COMERCIAL S.A. | 6,1 | 6,8 | 1,5% | 3,5% | 12,4% | 0,2% |
| BUNGE URUGUAY AGRONEGOCIOS S.A. | 1,6 | 6,0 | 0,4% | 3,1% | 280,2% | 1,1% |
| PEDRO MACCIO Y CIA S.A. | 19,3 | 3,0 | 4,9% | 1,5% | -84,4% | -4,1% |
| FORD URUGUAY S.A. | 1,5 | 2,7 | 0,4% | 1,4% | 79,3% | 0,3% |
| FISCHER STAINLESS STEEL TUBING URUGUAY S.A. | 2,9 | 2,3 | 0,7% | 1,2% | -18,1% | -0,1% |
| TGL URUGUAY S.A. | 0,0 | 2,1 | 0,0% | 1,1% | N/A | N/A |
| G.ZARA URUGUAY S.A. | 1,8 | 2,0 | 0,5% | 1,0% | 9,5% | 0,0% |
| LDC URUGUAY S.A. | 3,7 | 1,9 | 0,9% | 1,0% | -49,0% | -0,5% |
| GUBALEN S.A. | 0,0 | 1,8 | 0,0% | 0,9% | N/A | N/A |
| DIROX S.A. | 1,3 | 1,5 | 0,3% | 0,8% | 22,5% | 0,1% |
| FERTIMAS S.A. | 1,5 | 1,5 | 0,4% | 0,8% | 0,5% | 0,0% |
| Sub total | 387 | 181 | 98% | 92% | -53% | -52% |
| Resto | 10 | 15 | 2% | 8% | 52% | 1% |
| Total | 397 | 196 | 100% | 100% | -51% | -51% |

Fuente: INI en base a SmartDATA.

Cuadro 9 - Importaciones uruguayas procedentes de África por origen

| País | Julio - Diciembre | | | | | |
|-----------------|-------------------|-------|-----------------|-------|------------------------|------------|
| | Millones US\$ | | Participación % | | Variación 2022/2021 | Incidencia |
| | 2021 | 2022 | 2021 | 2022 | | |
| NIGERIA | 85,5 | 111,4 | 21,5% | 57,0% | 30,3% | 6,5% |
| MARRUECOS | 11,7 | 25,2 | 3,0% | 12,9% | 115,0% | 3,4% |
| ARGELIA | 6,0 | 24,1 | 1,5% | 12,3% | 303,1% | 4,6% |
| SUDAFRICA | 10,4 | 17,2 | 2,6% | 8,8% | 66,1% | 1,7% |
| EGIPTO | 34,9 | 9,7 | 8,8% | 5,0% | -72,1% | -6,3% |
| COSTA DE MARFIL | 5,2 | 3,5 | 1,3% | 1,8% | -32,9% | -0,4% |
| CAMERUN | 0,3 | 2,3 | 0,1% | 1,2% | 630,5% | 0,5% |
| GHANA | 0,4 | 0,8 | 0,1% | 0,4% | 78,0% | 0,1% |
| TUNEZ | 0,6 | 0,5 | 0,1% | 0,3% | -11,2% | 0,0% |
| MALAWI | 0,0 | 0,3 | 0,0% | 0,1% | N/A | N/A |
| Sub total | 155 | 195 | 39% | 100% | 26% | 10% |
| Resto | 242 | 0 | 61% | 0% | -100% | -61% |
| Total | 397 | 196 | 100% | 100% | -51% | -51% |

Fuente: INI en base a SmartDATA.